



Ct. Distr. Comune

Località

Data/Operatore

TI

4

San Nazzaro

— Casenzano

1. Stesura

3.6.82/fil.

Poscritti

☒ rilevato☐ visitato, non rilevato☐ insediamento disperso, solo accennato

Sviluppo dell'insediamento

Relazioni storiche e spaziali fra i principali perimetri edificati, gruppi edilizi, intorni ed elementi singoli; conflitti; indicazioni particolari per la conservazione.

Piccola frazione a carattere residenziale, Casenzano è sita su di un bellissimo terrazzo sovrastante S.Nazzaro, comune dal quale dipende politicamente ed ecclesiasticamente. Esposta a nord-ovest è aperta verso il Lago Maggiore.

Gli abitanti di un tempo erano dediti all'agricoltura, alla viticoltura ed al commercio del legname. Molti di loro dovettero emigrare in cerca di lavoro nella svizzera interna o nella vicina Italia (Livorno e Sardegna).

Rispetto alla situazione planimetrica della carta Siegfried del 1894/95, la struttura non ha subito particolari modifiche, mentre si è aggiunta alla trama viaria la nuova strada carrozzabile. Il villaggio era infatti raggiungibile a piedi da S.Nazzaro tramite un sentiero tuttora esistente.

Oggi si arriva a Casenzano, che si trova in posizione ribassata rispetto al tracciato stradale, seguendo una biforcazione della strada cantonale che costeggia il lago. Dalla strada che continua si penetra quindi nel villaggio a piedi, lungo un vecchio sentierino parallelo alle curve, in acciottolato originario, che si snoda tra le case della parte più alta dell'insediamento. Questo percorso (1.0.1) continua poi perpendicolarmente e attraversa tutto l'insediamento, fino a giungere nei campi sottostanti, vignati e con alberi da frutta. Al margine della vigna, sotto il villaggio, sorge la cappella di S.Antonio Abate (E 0.0.4). Fu consacrata nel 1694 e rialzata probabilmente nel XVIII secolo, ora è in stato di abbandono e pericolante. Nel XIX secolo venne addossata al protiro una casa abitativa.

La struttura dell'insediamento, prevalentemente compatta, è costituita da abitazioni in parte parallele e alcune perpendicolari alle curve di livello. Sono stati eseguiti molti interventi di trasformazione e ristrutturazione (1.0.2 e 1.0.3). Vi sono pure alcune nuove abitazioni all'entrata del villaggio. Nel complesso l'impianto è stato notevolmente alterato nella sostanza e non presenta particolarità di rilievo.

Il patrimonio edilizio è costituito da abitazioni di tre piani con intonaco a

Qualificazione

Termine di confronto

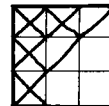
☐ città☐ villaggio☐ borgo☒ frazione (Weiler)☐ villaggio urbanizzato☐ caso particolare

qualità della situazione

qualità spaziali

qualità storico-arch.

ulteriori qualità



Valutazione dell'insediamento nell'ambito della regione

Frazione del Comune di San Nazzaro, a carattere agricolo-residenziale, Casenzano presenta un notevole pregio dal profilo dell'ubicazione per la bellissima posizione rialzata su un terrazzo aperto sul Lago Maggiore e per il bellissimo intorno antistante il nucleo.

Dal profilo spaziale, ha pure certi pregi per il percorso ortogonale interno e per il rapporto fra la chiesa ed il resto dell'impianto.

Riveste, invece, scarsa importanza dal profilo storico-architettonico per la mancanza di edifici di pregio e per lo stato del patrimonio edilizio, più o meno modificato rispetto al suo aspetto originario.

0

Ct. Distr. Comune

Località

TI

4

San Nazzaro

— Casenzano

1. Stesura

2

Poscritti

--	--	--	--	--	--	--

Sviluppo dell'insediamento (continuazione)

rasapietra, mentre alcune hanno intonaco recente, poco confacente al resto delle costruzioni presenti a Casenzano.

Gli intorni sono inedificati per quanto riguarda la zona sovrastante e sottostante il villaggio, mentre lungo la strada principale d'accesso, nell'intorno I-OR III, sono sorti numerosi edifici.

Oltre alle indicazioni generali per la conservazione contenute nella scheda L e nella scheda "Spiegazione del piano di rilievo" va osservata la seguente indicazione particolare:

- divieto assoluto di costruzione nella conca vignata e con alberi da frutta antistante l'insediamento.

--	--	--	--	--	--	--

Categoria di rilievo
Qualità spaziali
Qualità storico-arch.
Significato
Scopo d. conservaz.
accennato
alterante

* descrizione dettagliata sulle schede A, U ed E: disponibile/non disponibile

--	--	--	--	--	--	--





Ct. Distr. Comune

Località

TI

4

San Nazzaro

—

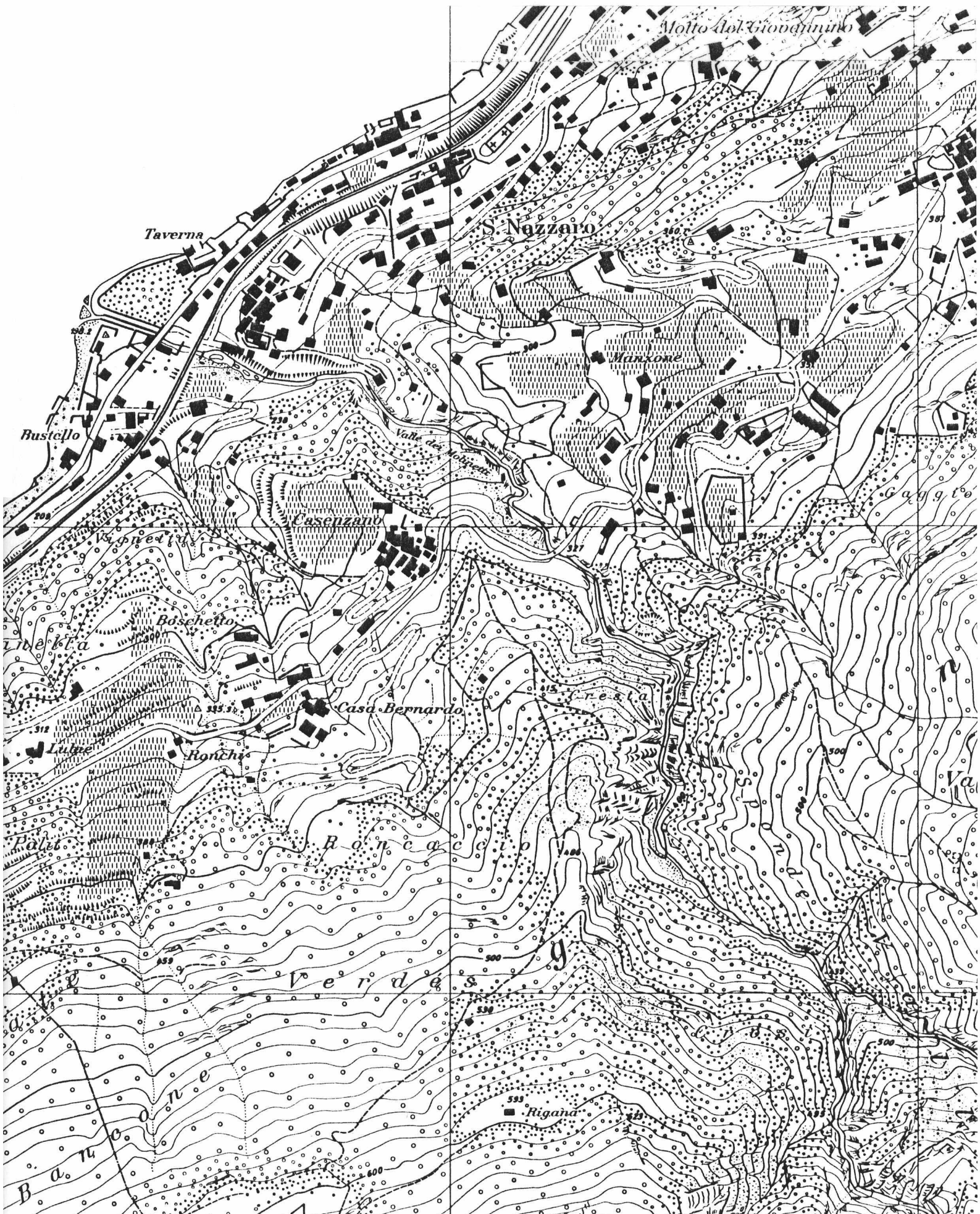
Casenzano

1. Stesura

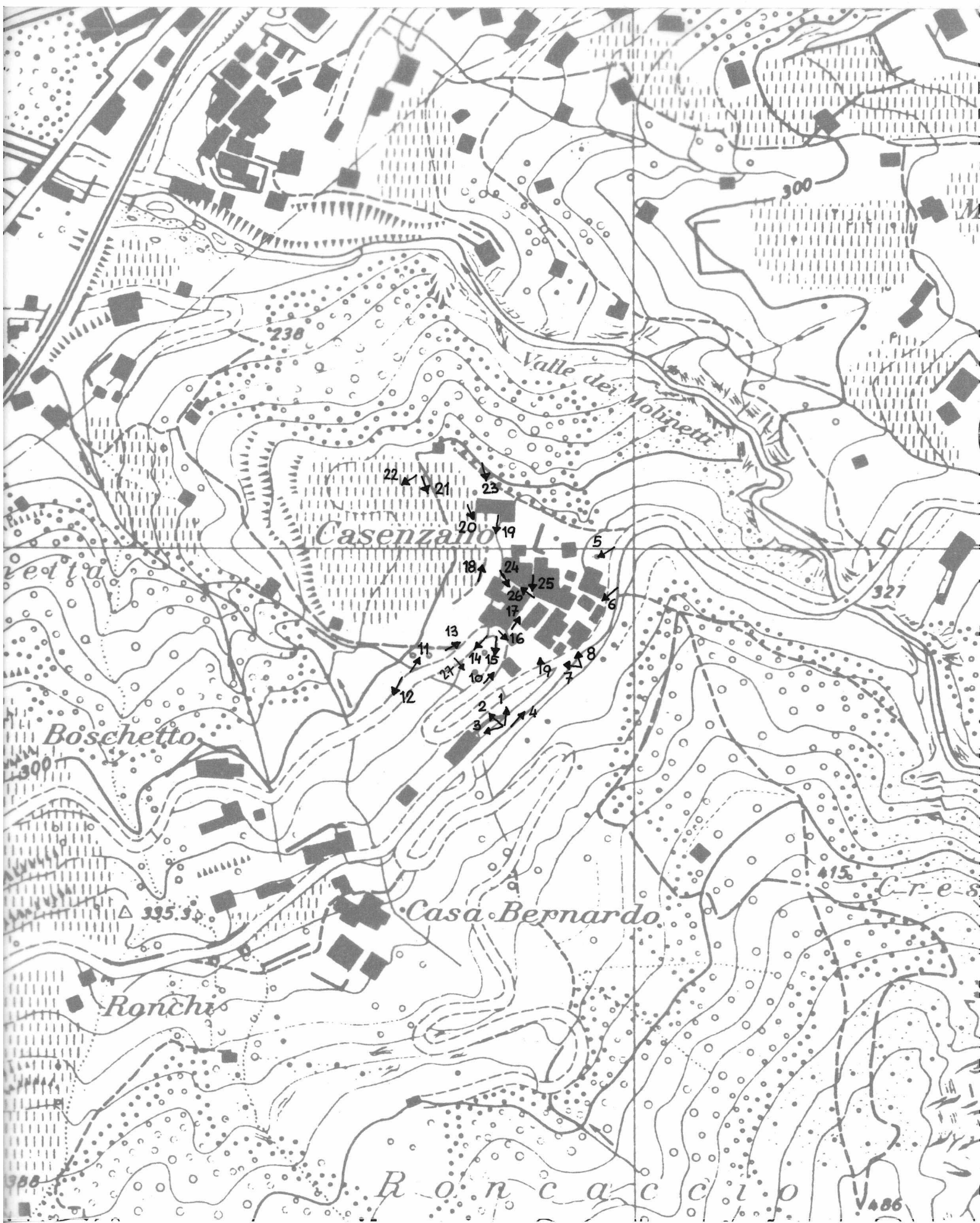
Scala 1:5000

Poscritti

--	--	--	--	--	--	--



--	--	--	--	--	--	--





1



7



13



2



8



14



3



9



15



4



10



16



5



11



17



6



12



18



19



25



20



26



21



27



22



23



24



Ct. Distr. Comune

Data:

TI 4 San Nazzaro

Dati

Poscritti:

--	--	--	--	--	--	--

LOCALITA

Casenzano
San Nazzaro
Vairano

* Mossana

Comune: San Nazzaro

Distretto: Locarno

Cantone: Ticino

* visitato, non rilevato

** insediamento disperso, solo accennato

Carta nazionale no 1332

DATI ORL PER IL COMUNE

		Settore 1	1960	18,2 %	1970	10,5 %	1980	2,8 %
Abitanti 1980	606	Settore 2	1960	44,7 %	1970	41,2 %	1980	37,9 %
Abitanti 1970	582	Settore 3	1960	45,5 %	1970	48,2 %	1980	59,3 %
Aumento 1970-80	4,1%	Indice demografico 1,02 (Media svizzera e = 1; se e è superiore a 1 lo sviluppo demografico del comune tra il 1970 e il 1980 era superiore alla media svizzera)						
Aumento 1960-70	72,2%							
Aumento 1950-60	16,2%	Indice d'invecchiamento a = 0,26 (Media svizzera a = 1; se a è infer. a 1 la popolazione del comune nel 1980 era invecchiata)						

RACCOMANDAZIONI E ORDINANZE DI PROTEZIONE

Sulla lista della lega svizzera per la salvaguardia del patrimonio nazionale A/B:

/

Nell'inventario per la protezione dei beni culturali d'importanza naz./cant./locale:

/

Nel DFU:

/

Monumenti storici sotto la protezione della Confederazione:

/

Ulteriori ordinanze di protezione:

/



1977

